
Equilibrio entre el tiempo laboral y los tiempos de las familias

Cecilia Rossel

4 de setiembre de 2014



¿Por qué es importante lograr un equilibrio conciliar el tiempo laboral y el tiempo familiar?

- ▶ El trabajo no remunerado y de cuidados sigue estando en buena medida a cargo de las mujeres, aún cuando la situación de esas respecto al mercado laboral se ha modificado drásticamente
- ▶ La distribución desigual del TNR está en la base de las desigualdades de género en materia de acceso al mercado laboral, calidad del empleo, riesgos para el desempleo, etc.



¿Que es lograr un equilibrio o conciliar el tiempo laboral y el tiempo familiar?

- ▶ Alcanzar un balance razonable en la combinación de ambos tiempos, que permita a las mujeres concretar los proyectos laborales y familiares que desean, de la forma en que lo desean (lo que incluye poder dedicarse a cuidar a sus hijos durante un tiempo sin perder su empleo, trabajar remuneradamente las horas que desean independientemente de si tienen hijos o no)
- ▶ Redistribuir el trabajo no remunerado entre hombres y mujeres
- ▶ Convertir ambos objetivos como asuntos de responsabilidad social y de política pública, no como responsabilidad exclusiva de las mujeres ni de las familias



¿Que son políticas de conciliación? y en qué dimensiones operan?


- ▶ instrumentos que, desde distintos espacios, buscan intervenir sobre la conciliación o, como se ha señalado recientemente, la corresponsabilidad de la vida laboral y familiar.
- ▶ algunas de estas políticas – como las licencias o las políticas de flexibilización temporal y espacial del trabajo- intervienen sobre las secuencias diarias y semanales que involucran las actividades productivas y reproductivas. Son, desde este punto de vista, **“secuenciadoras”**
- ▶ otras en cambio, como los servicios de cuidado externo, contribuyen a derivar ciertas funciones, trasladándolas a servicios estatales o subvencionados por el estado, por lo que suele denominárseles “políticas derivativas” (Camacho & Martínez, 2005).



¿Que políticas sirven para avanzar hacia la conciliación?

Dimensión en la que intervienen	Área	Políticas
Conciliación entre vida laboral y doméstica	Licencias	Licencia maternal
		Licencia paternal
		Licencia parental
	Arreglos laborales flexibles	Flexibilización y adaptación horaria, modificación de jornadas
Servicios de cuidado infantil	Servicios externos, en centros o en otros hogares	

Fuente: Elaboración en base a (Richardson & Bradshaw, 2012; O' Brien, 2012).



Retomando elementos clave del diagnóstico

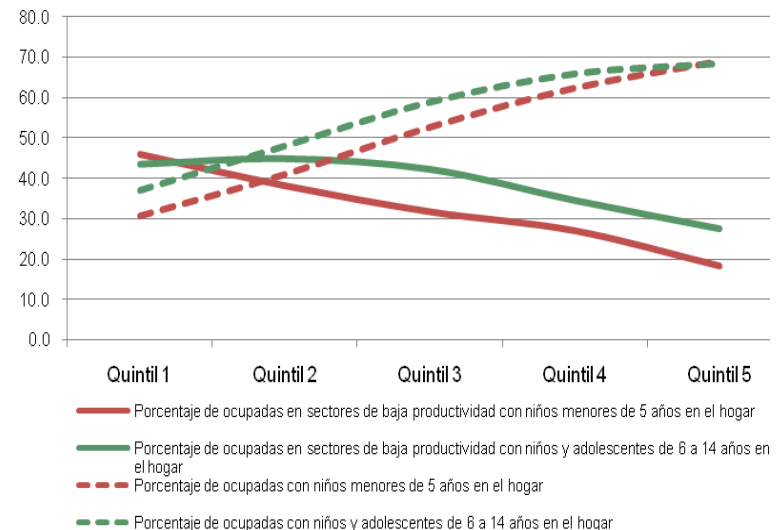
- ▶ Sobrerrepresentación femenina en el empleo en sectores de baja productividad o informal
- ▶ Estratificación del incremento de la participación laboral
- ▶ Concentración del desempleo en mujeres pobres y con hijos pequeños



Cuidados, TNR e informalidad

- ▶ La presencia de menores en el hogar opera como una restricción fuerte en los niveles de ocupación de las mujeres de sectores más vulnerables (empleo y participación)
- ▶ Pero esta pauta no se cumple una vez que las mujeres están empleadas en el sector informal
 - ▶ En el quintil de menores ingresos, la ocupación en sectores de baja productividad es prácticamente idéntica entre mujeres que viven en hogares con presencia de niños pequeños y con presencia de población entre 6 y 14 años (46% y 43%), una tendencia que se modifica en los quintiles superiores

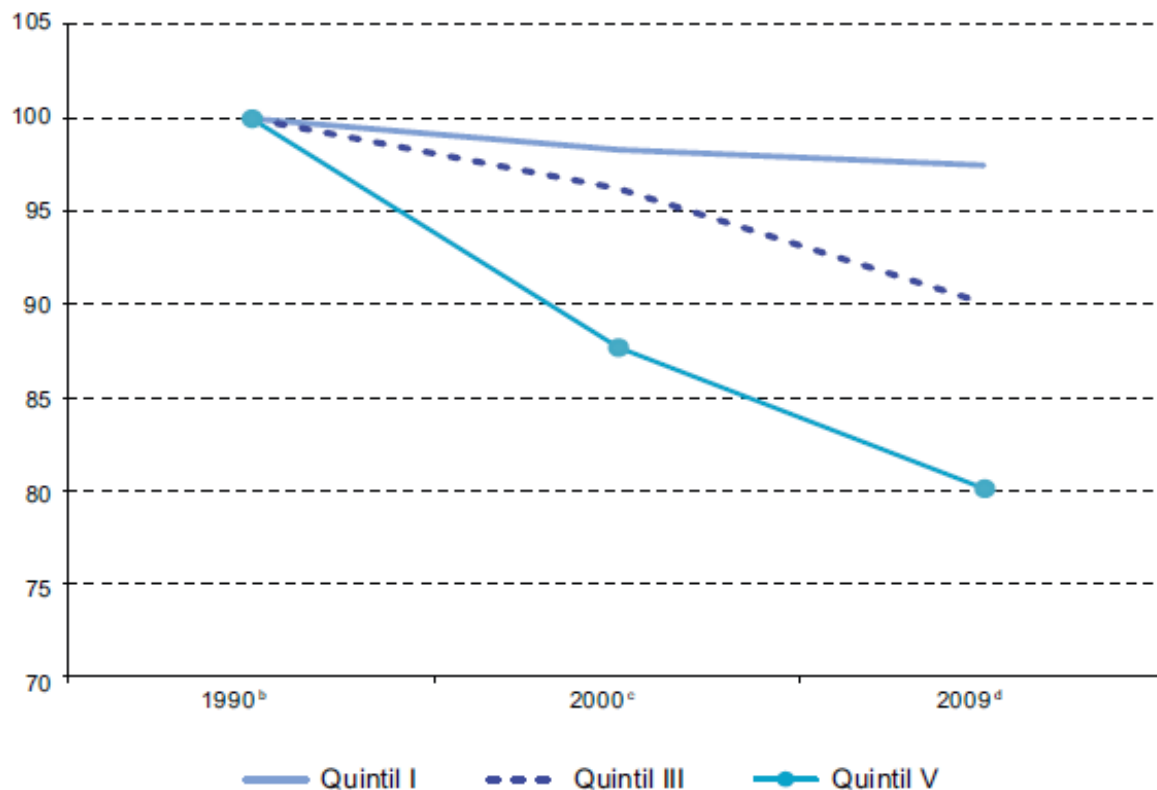
AMERICA LATINA (14 PAÍSES): POBLACIÓN URBANA OCUPADA EN SECTORES DE BAJA PRODUCTIVIDAD DEL MERCADO DE TRABAJO A/, POR SEXO, QUINTILES DE INGRESO Y EDAD DE NIÑOS EN EL HOGAR, PROMEDIO PONDERADO, ALREDEDOR DE 2009.
(En porcentajes)



Fuente: CEPAL en base a tabulaciones especiales de las encuestas de hogares de los respectivos países. No incluye datos de Colombia. Promedio ponderado de los países que tienen información para los períodos considerados.

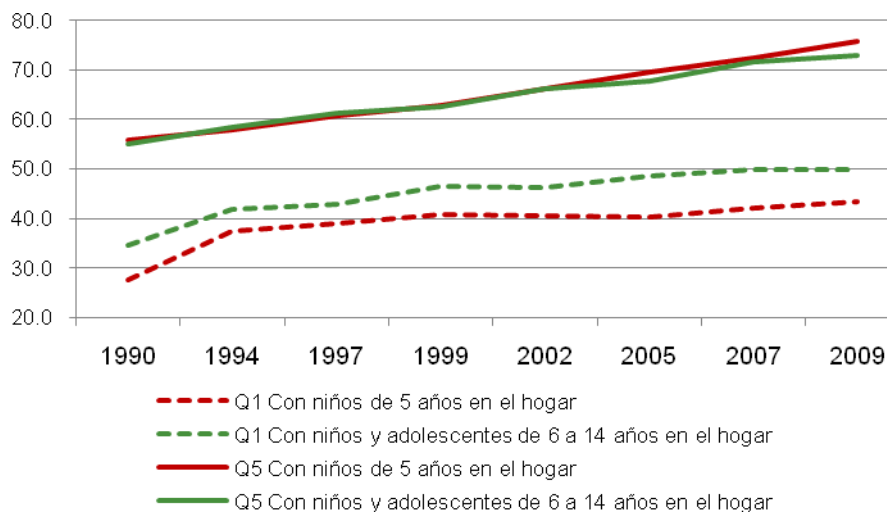
Y su evolución en el tiempo...

AMÉRICA LATINA (13 PAÍSES): VARIACIÓN DEL EMPLEO EN SECTORES DE BAJA PRODUCTIVIDAD^a ENTRE MUJERES EN HOGARES CON NIÑOS DE 0 A 5 AÑOS, POR QUINTILES DE INGRESO, PROMEDIO PONDERADO, ALREDEDOR DE 1990, 2000 Y 2009
(En porcentajes de variación)



Participación laboral

AMERICA LATINA (14 PAÍSES): PARTICIPACIÓN LABORAL FEMENINA DE MUJERES DE 15 A 49 AÑOS DE EDAD, POR EDAD DE LOS HIJOS (QUINTILES 1 Y 5). PROMEDIO PONDERADO, 1990-2009.
(En porcentajes)



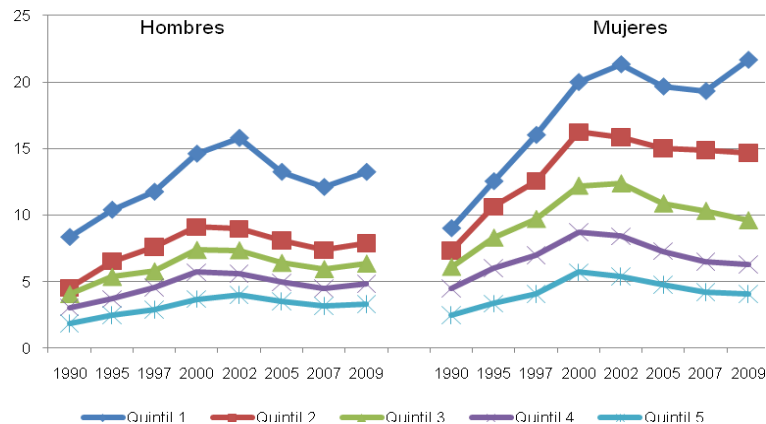
Fuente: Comisión Económica para América Latina y el Caribe (CEPAL), sobre la base de tabulaciones especiales de las encuestas de hogares de los respectivos países. No incluye los datos de Guatemala, Perú y República Dominicana, El Salvador. Los datos de Bolivia corresponden a 2007, México y Venezuela a 2008; Argentina corresponde al Gran Buenos Aires; Bolivia a 8 ciudades principales y El Alto; Ecuador a las áreas urbanas; Paraguay a Asunción y Departamento Central; Uruguay a áreas urbanas

- ▶ La carga de cuidado de los hijos más pequeños parece no generar diferencias o generar diferencias relativamente leves en los sectores de mayores ingresos, condiciona la participación laboral de las mujeres en los sectores medios y claramente empieza a operar como un obstáculo fuerte entre las mujeres más pobres
- ▶ Esta pauta estratificada no es nueva y no parece haberse reducido en las últimas dos décadas.
- ▶ Por el contrario, en el quintil de menores ingresos se registra desde el 1999 en adelante un leve aumento en la distancia que separa a las mujeres con hijos más pequeños de aquellas con hijos entre 6 y 14 años de edad

Desempleo femenino

- ▶ El desempleo es más alto entre las mujeres que entre los hombres
- ▶ La distancia entre ambos ha aumentado en las últimas décadas
- ▶ La distribución del desempleo femenino entre sectores de más y menos ingresos es cada vez más desigual

AMERICA LATINA (15 PAÍSES): TASA DE DESEMPLEO, POR SEXO Y QUINTILES DE INGRESO. PROMEDIO PONDERADO, 1990-2009.
(En porcentajes)



▶ Algunas explicaciones:

- ▶ TR y TNR –carga de cuidado
- ▶ Déficits de calificación
- ▶ Definición social de las ocupaciones
- ▶ Pautas discriminatorias

Fuente: CEPAL en base a tabulaciones especiales de las encuestas de hogares de los respectivos países. No incluye para ninguno de los años los datos de Guatemala, Perú y República Dominicana. **Año 1990:** no incluye El Salvador, Nicaragua, y Venezuela. Los datos de Bolivia y México corresponden a 1989; Colombia y Panamá a 1991. **Año 1994:** datos de Brasil y Nicaragua corresponden a 1993; El Salvador y Venezuela a 1995. **Año 1997:** datos de Brasil, Chile y México corresponden a 1996; Nicaragua a 1998. **Año 1999:** datos de Chile, México, Paraguay y Venezuela corresponden a 2000; Nicaragua a 2001. **Año 2002:** datos de Paraguay corresponden a 2000; Brasil, El Salvador y Nicaragua a 2001; Chile a 2003. **Año 2005:** datos de Honduras corresponden a 2003; Bolivia y el Salvador a 2004; Argentina y Chile a 2006; **Año 2007:** no incluye El Salvador. Los datos de Colombia y Nicaragua corresponden a 2005; Argentina, Chile y México a 2006. Argentina corresponde al Gran Buenos Aires; Bolivia a 8 ciudades principales y El Alto; Ecuador a las áreas urbanas; Paraguay a Asunción y Departamento Central; Uruguay a áreas urbanas. **Año 2009:** Los datos de Bolivia corresponden a 2007, México y Venezuela a 2008; Argentina corresponde al Gran Buenos Aires; Bolivia a 8 ciudades principales y El Alto; Ecuador a las áreas urbanas; Paraguay a Asunción y Departamento Central; Uruguay a áreas urbanas

Desempleo juvenil

- ▶ El desempleo juvenil:
 - ▶ ha aumentado
 - ▶ está estratificado
 - ▶ la brecha que separa a los grupos de menores ingresos con los de mayores ingresos no se ha reducido
 - ▶ se concentra en las mujeres



Licencias

- ▶ tres tipos de mecanismos legales que permiten beneficios para personas ocupadas –en empleos formales- y con hijos pequeños:
 - ▶ licencias maternales –que establecen el derecho de las mujeres a no trabajar luego del parto y en general, en la etapa del término del embarazo
 - ▶ licencias paternales – que establecen el derecho de los padres empleados a no trabajar en el día de parto y posteriores- y
 - ▶ licencias parentales – diseñadas en principio como complementaria a las otras dos, que puede ser utilizada por cualquiera de los dos progenitores, generalmente por períodos más extensos y orientadas más claramente a resolver las necesidades de cuidado del niño en forma más

Licencias y arreglos laborales flexibles



Licencias maternales

- ▶ Panorama en el mundo desarrollado:
 - ▶ ampliamente extendidas, aunque con variaciones respecto a:
 - ▶ el período de duración del beneficio
 - ▶ la proporción del ingreso que reemplazan,
 - ▶ la fuente del financiamiento del reemplazo salarial
 - ▶ el grado de universalidad previsto –es decir, a que colectivos de trabajadoras cubre a priori- y
 - ▶ el proceso de reinserción en el empleo (OECD, 2012).
- ▶ la tendencia de los países desarrollados en las últimas décadas ha sido la de impulsar otras licencias, sobre todo las licencias parentales, con el objetivo de apoyar a las familias en un período más extendido de tiempo que supera las demandas de cuidado que se concentran en el período inmediatamente posterior al parto
- ▶ Impactos: distintas investigaciones han corroborado los efectos positivos que tienen sobre la salud materna, en la etapa de embarazo y las semanas inmediatamente posteriores al parto

Situación en América Latina

- ▶ En la actualidad, todos los países de América Latina y el Caribe tienen previsto algún mecanismo de licencia maternal
- ▶ Sin embargo, no todos ellos establecen la misma duración y en algunos casos, incluso, la normativa está todavía por debajo de lo requerido por la normativa internacional -14 semanas-
- ▶ la mayor parte de los países latinoamericanos prevén un reemplazo salarial de un 100% a través de la licencia, aunque en varios casos este porcentaje no se cumple durante todo el período
- ▶ otros rasgos:
 - ▶ fuente de financiamiento (peso de fuentes mixtas)
 - ▶ reglas para el acceso al beneficio (sectores excluidos)
 - ▶ flexibilidad para el uso y retorno al trabajo (pocos avances)
 - ▶ diferencias de beneficios para trabajadores públicos y privados (todavía persisten)



AMÉRICA LATINA (12 PAÍSES): SECTORES EXCLUIDOS TOTAL O PARCIALMENTE DEL BENEFICIO DE LICENCIA MATERNAL

Argentina	Empleadas domésticas, Programa especial para temporeras
Bolivia	Agrícolas
Brasil	Incluye empleadas domésticas desde 1988
R. Dominicana	Mujeres que trabajan en empresas familiares, temporeras, trabajadoras cuyos ingresos superen determinado límite (solo acceso a licencia pero no a beneficio pecuniario)
Ecuador	Mujeres que trabajan en empresas familiares (solo acceso a licencia pero no a beneficio pecuniario)
El Salvador	Trabajadoras cuyos ingresos superan determinado límite (solo acceso a licencia pero no a beneficio pecuniario)
Honduras	Empleadas domésticas con acceso a la licencia pero no al beneficio pecuniario, aunque pueden optar por sumarse voluntariamente temporeras, agrícolas (sin son menos de 10 empleados) Determinados grupos de funcionarias públicas
México	Empleo doméstico (voluntario)
Panamá	Empleadas domésticas, temporeras, afectado de trabajadoras está cubierto en lo que respecta a la licencia de maternidad pero no a las prestaciones pecuniarias determinados grupos de funcionarias públicas
Paraguay	directoras/ejecutivas, determinados grupos de funcionarias públicas
Uruguay	Cuentapropistas

BENEFICIOS POR LACTANCIA EN PAÍSES SELECCIONADOS DE AMÉRICA LATINA.

País	Beneficio
Argentina	1 hora diaria, dividida en dos descansos hasta el primer año del niño
Bolivia (Estado Plurinacional de)	2 descansos no superiores al total de una hora por día
Brasil	2 descansos de 30 minutos hasta 6 meses después del nacimiento. Puede ampliarse
Chile	2 descansos de 1 hora por día para alimentar a hijos menores de 2 años. Ampliación del tiempo y viáticos si la madre debe trasladarse fuera del lugar de trabajo
Colombia	2 descansos de 30 minutos al día hasta los 6 meses de edad del niño
El Salvador	1 hora diaria
Ecuador	2 horas diarias, durante un año después del nacimiento
Paraguay	2 descansos diarios de 30 minutos cada uno
Perú	1 hora diaria hasta el año de edad del niño
Uruguay	2 descansos de 30 minutos cada uno hasta los 6 meses de edad del niño. Reducción de la jornada a la mitad en el sector público
Venezuela (República Bolivariana de)	2 descansos diarios de 30 minutos para amamantar en la guardería 2 descansos diarios de 1 hora si no hubiere guardería, durante 9 meses

Fuente: (Pautassi & Rico, 2011)

Licencias por paternidad

- ▶ mecanismos que propician el involucramiento de los padres en el momento inmediatamente posterior al parto
- ▶ tienen un desarrollo muy acotado en los países de América Latina
- ▶ en general, los períodos de licencia contemplados para los padres luego del nacimiento de un hijo o para el cuidado de los hijos en el primer año de vida son relativamente cortos (entre 2 y 10 días).
- ▶ Venezuela es el país con el sistema más generoso de licencia paternal, estableciendo 14 días de beneficio.



EXISTENCIA Y DURACIÓN DE LICENCIA POR PATERNIDAD EN PAÍSES SELECCIONADOS DE AMÉRICA LATINA.

País	Normativa vigente
Argentina	2 días por nacimiento 5 días inmediatos al nacimiento en el sector público (desde 1999). Hasta 20 días hábiles en algunas administraciones locales
Brasil	5 días inmediatos al nacimiento o adopción.
Bolivia	No contemplada
Chile	5 días por nacimiento o adopción Por enfermedad grave del hijo menor de 18 años, puede ausentarse por el número de horas equivalentes a 10 jornadas ordinarias de trabajo al año
Colombia	4 días de licencia por nacimiento (si solo el padre cotiza a la S.S.) y 8 días si ambos progenitores cotizan. 6 semanas para el adoptante de un menor de 7 años sin cónyuge o pareja. En Colombia, la madre puede ceder al padre 1 de las 12 semanas de su licencia por maternidad
Cuba	Concluida la licencia y la lactancia, los padres pueden decidir cuál de ellos cuidará del menor hasta el primer año de vida
El Salvador	No contemplada
Ecuador	10 días, 15 días de licencia remunerada por adopción, prorrogable por 5 días por nacimiento múltiple o por cesárea, por 8 días por nacimiento prematuro; y por 25 días en caso de enfermedad degenerativa o discapacidad severa del niño
Guatemala	2 días
Honduras	No contemplada
México	No contemplada
Nicaragua	No contemplada
Panamá	No contemplada
Paraguay	2 días
Perú	4 días
R. Dominicana	2 días de licencia remunerada por nacimiento y 3 por fallecimiento de abuelos, padres, hijos o cónyuge
Uruguay	10 días hábiles en el sector público. 3 días sector privado y financiamiento a cargo del empleador. 6 semanas por adopción
Venezuela	14 días continuos después del nacimiento o de la adopción de un menor de 3 años 21 días por parto múltiple, 28 días por enfermedad del niño o de la madre

Licencias parentales

- ▶ promueven una mayor conciliación entre vida laboral y doméstica en un período mas largo de tiempo, y pueden beneficiar tanto a padres como a madres.
- ▶ en contraste con la tendencia del mundo desarrollado, las licencias parentales son un instrumento poco conocido y muy escaso en América Latina.
- ▶ Y pese a que esta carencia viene siendo señalada por una gran variedad de analistas desde hace por lo menos una década, son pocos –aunque no nulos- los avances recientes en la materia.
- ▶ Solo dos países que introducen el criterio “parental” a los esquemas de licencias laborales:
 - ▶ Cuba (tanto el padre como la madre tienen derecho, luego de la licencia maternal, a una licencia parental no remunerada de nueve meses hasta que el niño cumpla su primer año)
 - ▶ Chile (el nuevo sistema de postnatal permite a la madre transferir al padre el beneficio de la licencia a partir de la séptima semana de vida del niño y por un período máximo de tres meses)



Arreglos laborales flexibles: una alerta (i)

- ▶ Impulso de arreglos laborales flexibles para la conciliación entre trabajo y familia es todavía muy limitado en AL
- ▶ Esta limitación se explica, seguramente, por la debilidad de la agenda sobre conciliación entre trabajo y familia en la región, todavía muy incipiente.
- ▶ Sin embargo, no pueden desconocerse los riesgos que la implementación de estas políticas podría acarrear en nuestros países.
 - ▶ Es riesgoso impulsar políticas que flexibilicen más arreglos laborales que ya son flexibles, y no por razones positivas, sino por motivos claramente asociados a la precariedad y la desigualdad laboral que rige, como fenómeno estructural, la situación de las mujeres en los mercados de trabajo.



Arreglos laborales flexibles: una alerta (ii)

- ▶ Los mercados laborales latinoamericanos funcionan con altos niveles de precariedad e informalidad y las desigualdades de género en materia de ingresos, incidencia del desempleo, cotizaciones a la seguridad social y tasas de ocupación son todavía muy elevadas.
- ▶ Aunque en algunos indicadores las distancias entre hombres y mujeres se han ido reduciendo, la brecha que separa a las mujeres de más ingresos de aquellas con menores recursos se ha ido expandiendo, especialmente en aquellas con hijos pequeños
- ▶ En tanto son las mujeres de mayor nivel socioeconómico las que acceden a trabajos asalariados, con cobertura de seguridad social y con modelos más estables de jornada, **existe la posibilidad de que el avance en arreglos laborales flexibles termine teniendo efectos sobre una porción muy minoritaria de la población**, la que se encuentra –comparativamente– en situación más favorable.
- ▶ Esto, obviamente, sería una pieza más en la cadena de desigualdades que configura la distancia con las mujeres pobres. **En definitiva, estas políticas no deben confundirse o dar pie a arreglos que de facto generen mayor precariedad laboral para las mujeres.**

En definitiva

- ▶ Avances interesantes, pero todavía muy escasos
- ▶ Incidencia en la secuenciación de ciertos sectores, pero:
 - ▶ importantes sectores excluidos
 - ▶ **la incidencia en la secuenciación no alcanza, si no se incide también en la derivación de ciertas funciones asociadas al cuidado**



Derivación del cuidado



Servicios de cuidado: Panorama en el mundo desarrollado

- ▶ No solo cuidado infantil
- ▶ Cuidado infantil:
 - ▶ evidencia concluyente respecto a los impactos de los servicios de cuidado sobre el desarrollo infantil y, especialmente, sobre la redistribución del TNR (básicamente por la posibilidad de liberar tiempo de trabajo femenino)
 - ▶ No parece generar cambios significativos en la reorganización del trabajo no remunerado dentro de los hogares



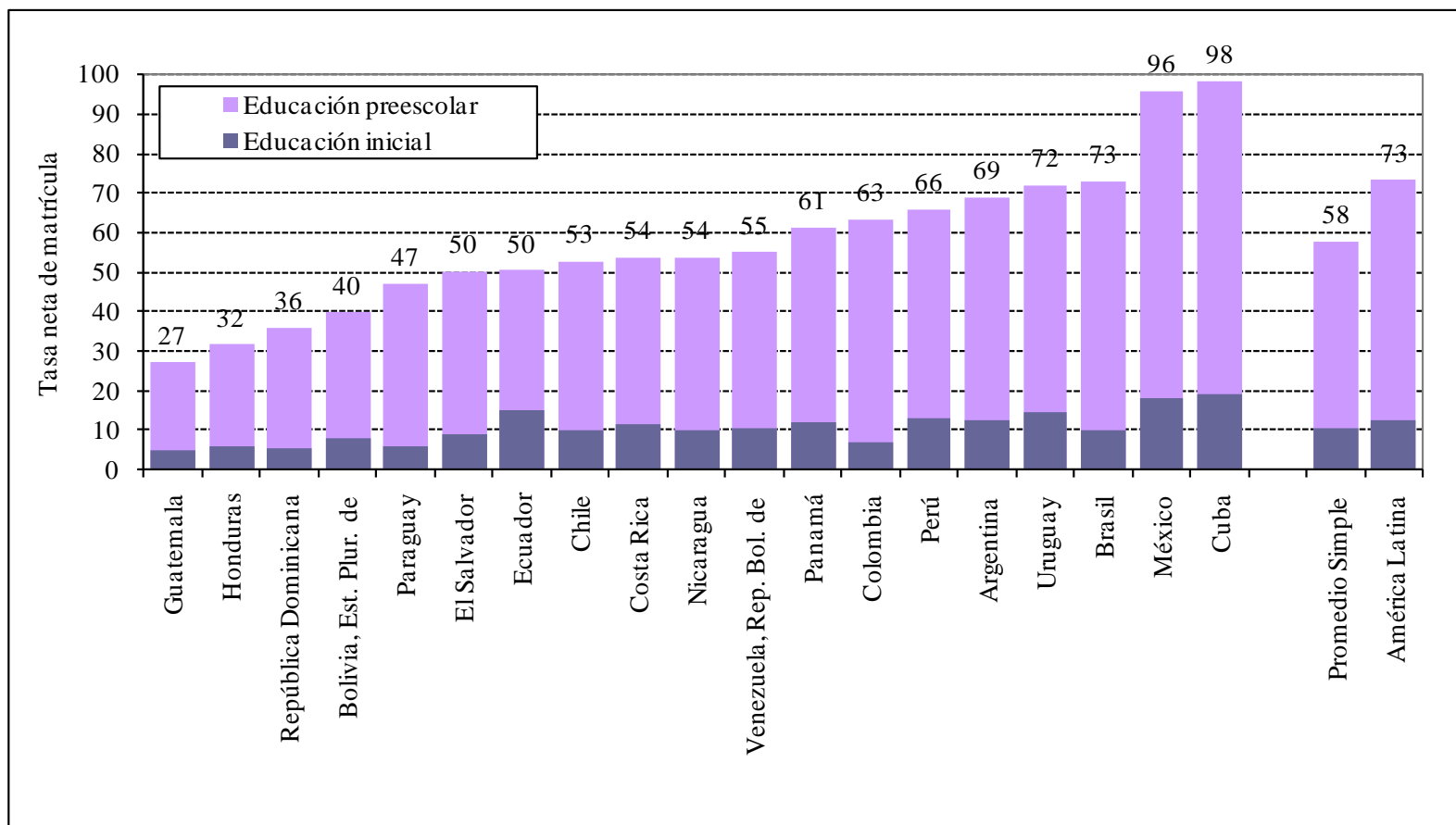
El panorama en América Latina

- ▶ asistencia a servicios de cuidado fuertemente estratificada por nivel socioeconómico
- ▶ cuando la cobertura alcanza niveles significativos, son los sectores de más ingresos los que efectivamente logran acceder mayoritariamente a los servicios de cuidado y educación preescolar
- ▶ las familias de menores ingresos presentan niveles de cobertura sensiblemente más bajos
- ▶ insuficiencia de la legislación en el reconocimiento del derecho de los niños menores de 3 años a asistir a servicios de cuidado infantil
- ▶ cuando el derecho sí está reconocido, obstáculos para que las familias puedan efectivamente acceder a ellos



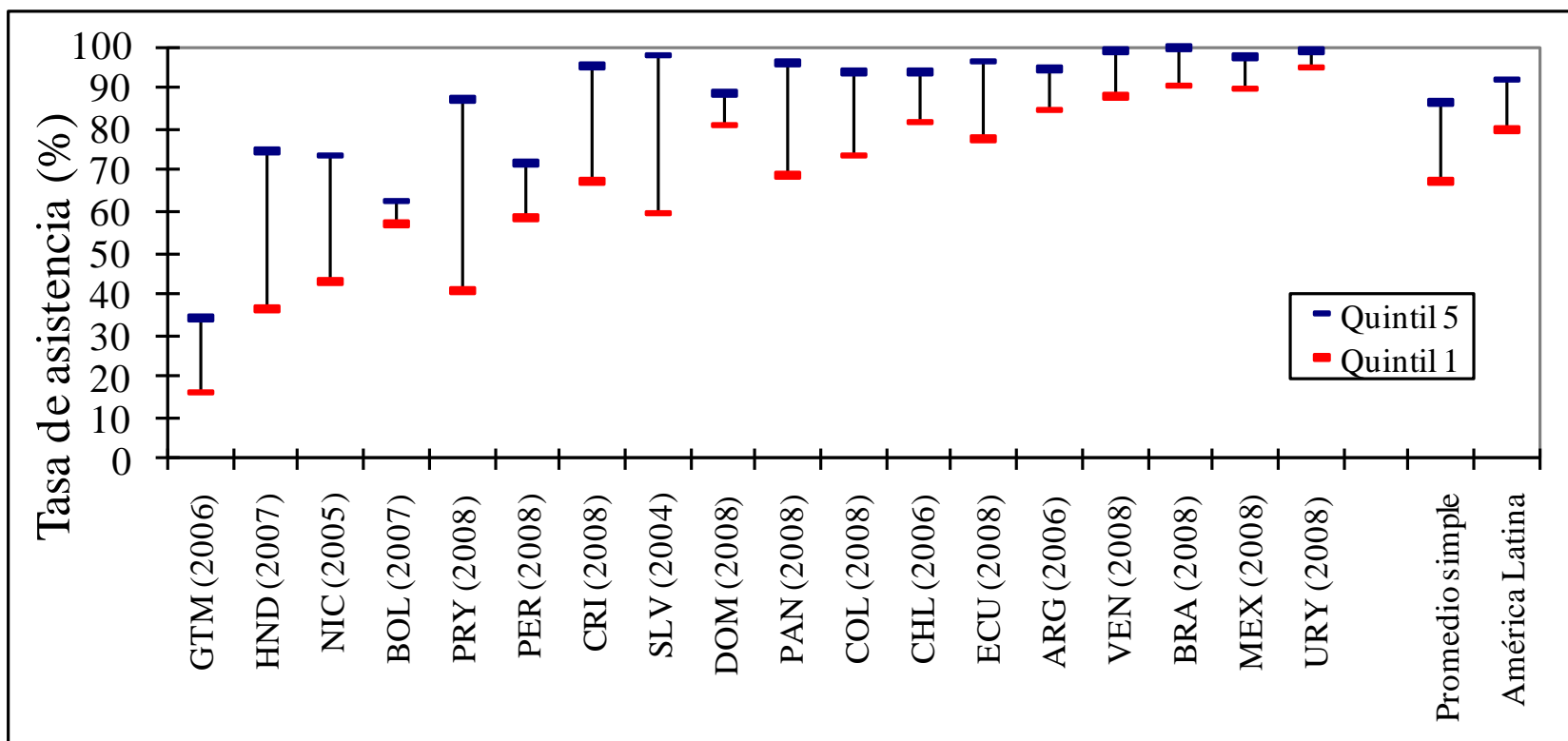
El panorama en América Latina

A. Tasas de matrícula neta



El panorama en América Latina

B. Tasas de asistencia a preescolar de los niños con un año menos al requerido para estar en primaria, perteneciente a los quintiles 1 y 5



Modelos y formatos

- ▶ servicios de cuidado infantil y educación preescolar (ambos con la modalidad de asistencia diaria)
 - ▶ a privilegiar la cobertura de los niños de 3 a 5 años
 - ▶ existe una importante oferta de guarderías y otras modalidades de servicios privados
 - ▶ la oferta de servicios combina servicios públicos con servicios gestionados por la sociedad civil o privados con financiamiento o subvenciones estatales
- ▶ en los últimos años, varios países de la región (como México, Chile, y Uruguay) han expandido la infraestructura e incrementado la disponibilidad de plazas en los servicios de educación preescolar y cuidado en la primera infancia



Viabilidad de expansión

- ▶ los costos adicionales de incorporar a todos los niños de 0 a 6 años a la educación infantil o a la educación preescolar reflejan erogaciones abordables para todos los países de la región
- ▶ en 15 de 18 países considerados para el cálculo el costo es menor a 0.3% del PIB y solo en un caso (Honduras), supera el 0.5% del PIB



Impactos

País	Autores y hallazgos
Argentina	•Berlinski y Galiani (2005): impacto de la expansión de la infraestructura del preescolar sobre el empleo de la madre , encontrando un impacto de entre 7 y 14 puntos porcentuales
Brasil	•Curi y Menezes-filho (2006): servicios de guardería y preescolar tuvieron un impacto positivo sobre la probabilidad de que los niños participantes terminaran los ciclos de escolares, el desempeño en puntajes de las pruebas y en los ingresos.
Chile	•Aguirre (2011): no se encuentran efectos en la oferta laboral, hecho que se explica por los rasgos de los servicios
Colombia	•Attanasio y Vera-Hernández (2004): Programa Hogares comunitarios augmentó en 31% la probabilidad promedio de que las madres trabajaran en las semanas anteriores a la entrevista del estudio.
México	•Yoshikawa y otros (2006): No se observan efectos sobre las matrículas de los niños de 3 años de edad. (disminución de matrículas en 3 años frente a aumento en 4 y 5 años)
Perú	•Cueto y Díaz (1999). efectos en los resultados de lenguaje y matemáticas
Uruguay	•Berlinski, Galiani y Manacorda (2007): efectos positivos a largo plazo por la participación en el preescolar respecto a los resultados posteriores en la escuela.



Extensión de jornada escolar

- ▶ Aunque a un ritmo bastante más lento que el mundo desarrollado, algunos países latinoamericanos han dado pasos concretos para extender la jornada escolar y, de esta forma, contribuir a una mayor conciliación entre trabajo y familia
 - ▶ Chile, 1997, jornada escolar completa
 - ▶ Argentina
 - ▶ Uruguay, Escuelas de tiempo completo
 - ▶ Venezuela, educación inicial de jornada completa
 - ▶ México 2007-2008 Escuelas de tiempo completo



Impactos y desafíos

- ▶ el proceso de instalación de este tipo de políticas ha estado más asociado a las necesidades educativas de los niños que a las demandas de conciliación entre vida laboral y familiar
- ▶ la mayor parte de las evaluaciones existentes apuntan a determinar el impacto de la extensión del tiempo pedagógico en los aprendizajes de los niños, su propensión a repetir o abandonar la educación formal, así como a su rendimiento posterior
- ▶ Excepciones (Chile):
 - ▶ un efecto positivo y significativo de la política en la participación laboral en una amplia gama de grupos de edad
 - ▶ efectos relevantes de la política sobre la oferta laboral femenina



En definitiva

- ▶ Avances prometedores, pero con un largo camino por delante
- ▶ Para todas las familias, pero priorización de sectores más pobres
- ▶ Respuesta a los problemas de oferta laboral femenina no se resuelven exclusivamente con servicios de cuidado
 - ▶ Demanda laboral y empleos disponibles
 - ▶ Compatibilización de secuencias en las ciudades
 - ▶ Las familias tienen hijos de distintas edades
 - ▶ Pautas discriminatorias y segregación en el ML
- ▶ Políticas de conciliación con mercados laborales desiguales presentan riesgos de efectos no buscados o menores a los esperados, aún cuando el diseño parezca adecuado