



Libertad y Orden

Ministerio de Salud y Protección Social
República de Colombia

Ministerio de Salud y Protección Social
República de Colombia



Libertad y Orden

Rehabilitación Basada en Comunidad

Lineamientos de Política Pública

ANTECEDENTES

1. Orientaciones y definiciones conceptuales desde organismos internacionales desde el surgimiento de la APS en 1978.
2. Desarrollo de la estrategia a nivel nacional: Bogotá, Antioquía, Valle del Cauca, eje cafetero y región norte del País.
3. Desarrollo conceptuales y operativas del país.
4. Trabajo en Red: Red de Redes RBC en Colombia e Iberoamérica

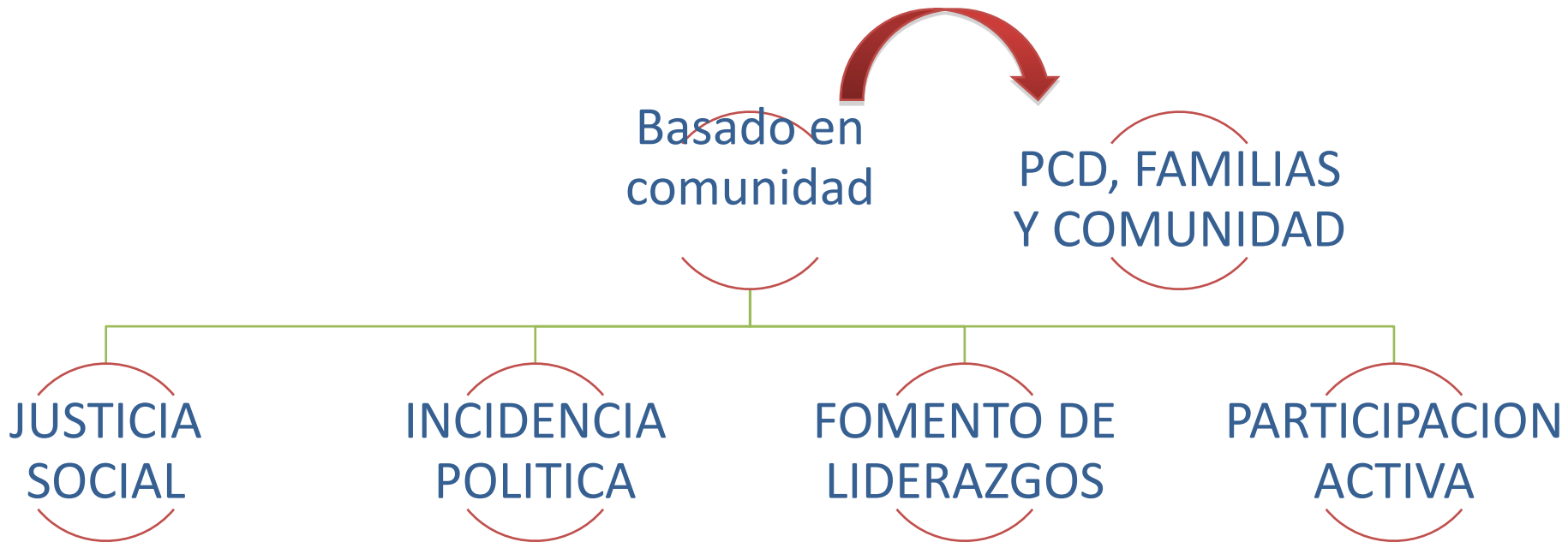
Que es la RBC?

*“Es una estrategia de **desarrollo comunitario** para la rehabilitación, la igualdad de oportunidades y la integración social de todas las personas con discapacidad. La RBC se aplica gracias al esfuerzo conjunto de las propias **personas con discapacidad, de sus familias, organizaciones y comunidades**, y de los pertinentes servicios gubernamentales y no gubernamentales en salud, educación, trabajo, social, y otros”.*

CONCEPTO DE REHABILITACIÓN



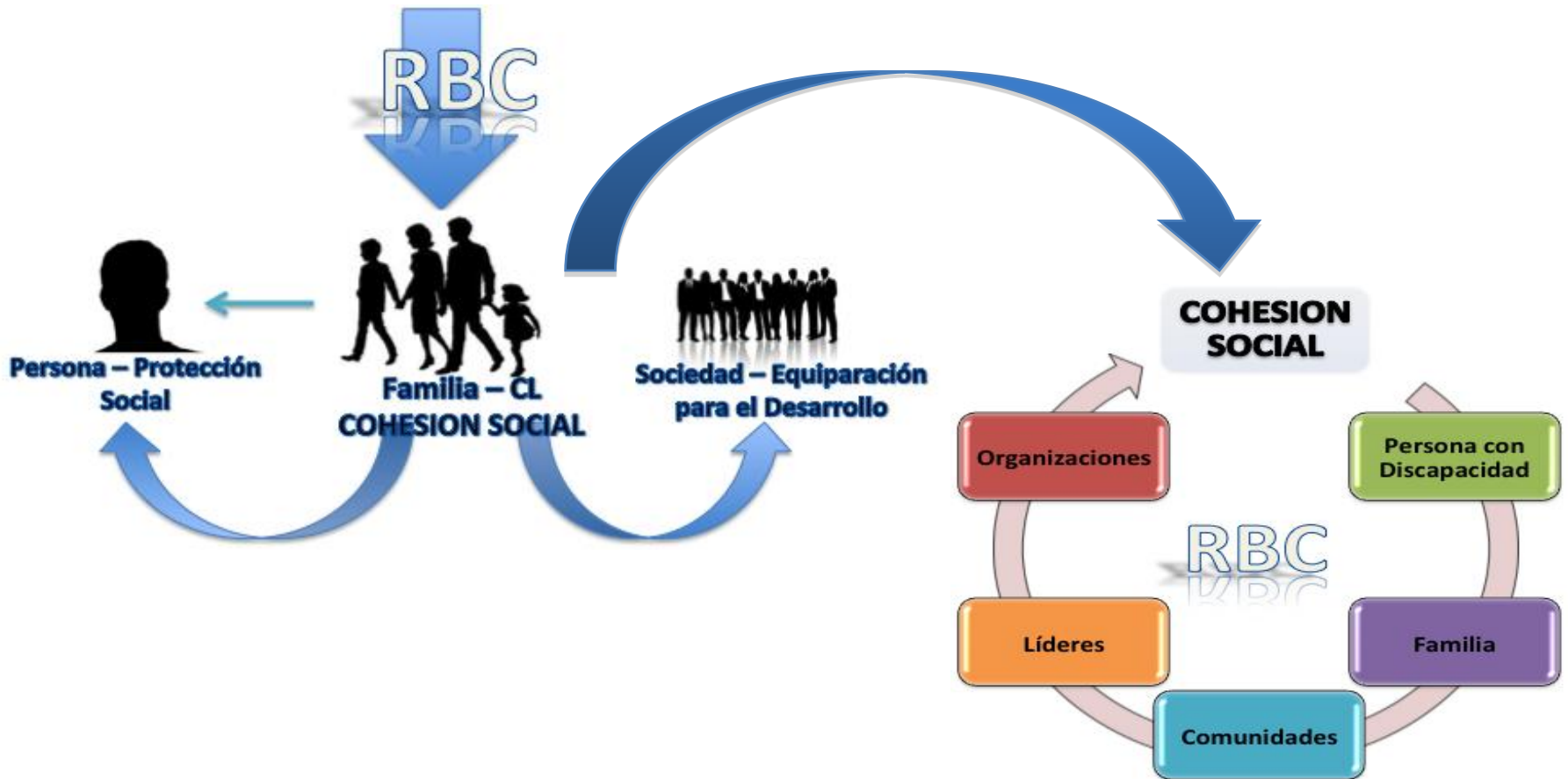
BASADO EN COMUNIDAD



La RBC desde el Enfoque de Derechos Humanos:

- Considera a las personas con Discapacidad como sujetos de derechos y no sólo de asistencia.
- La asistencia es en si misma un proceso de inclusión.
- Hay participación corresponsable (pcd, familias y comunidad).
- Posibilita la disminución de barreras de actitud, superando la invisibilización.
- Permite la participación de las personas con discapacidad en la toma de decisiones.
- No impone acciones de arriba hacia abajo.

La RBC acciona la Política Pública en Discapacidad



Que NO se considera RBC

- Acciones que crean dependencia en las comunidades con las organizaciones y programas, evitando el empoderamiento.
- Acciones que reflejan el afán de protagonismo sectorial o personal.
- Acciones aisladas, extramurales de intervención profesional e individual, sin articulación y trabajo intersectorial y sin concertación con la comunidad.
- Propuestas que no involucren diferentes actores: personas con discapacidad, sus familias y la comunidad.
- Procesos donde hay restricciones en el manejo de la información o formación a algunos actores
- Intervenciones que no tienen en cuenta el saber propio de la comunidad y sus necesidades, así como aquello donde desde la planeación la comunidad es excluida.
- Recursos circunstanciales entregados a las comunidades
- Líderes comunitarios que inician procesos sin apoyo del gobierno y otra entidad.
- Intervenciones de equipos médicos e interdisciplinarios extramurales, con enfoques exclusivamente clínicos o terapéuticos y / o trabajo exclusivamente institucionalizado

Un Programa de RBC requiere:



La manifestación de una necesidad:

La dirección de un programa de RBC permitirá que cada comunidad establezca sus prioridades respecto de la rehabilitación y la inclusión social de las personas con discapacidad. Si un programa no se tiene en cuenta las necesidades detectadas por sus interesados carecerán de eficacia.



La respuesta comunitaria:

La RBC debe ser objeto de deliberaciones entre los dirigentes comunitarios, el enfoque con más probabilidades de éxito será la búsqueda en común de la mejor respuesta, teniendo en cuenta las limitaciones existentes y reconociendo que es la comunidad quien tiene la última palabra.



Disponibilidad de ayuda:

Con políticas públicas apoyadas desde el gobierno.

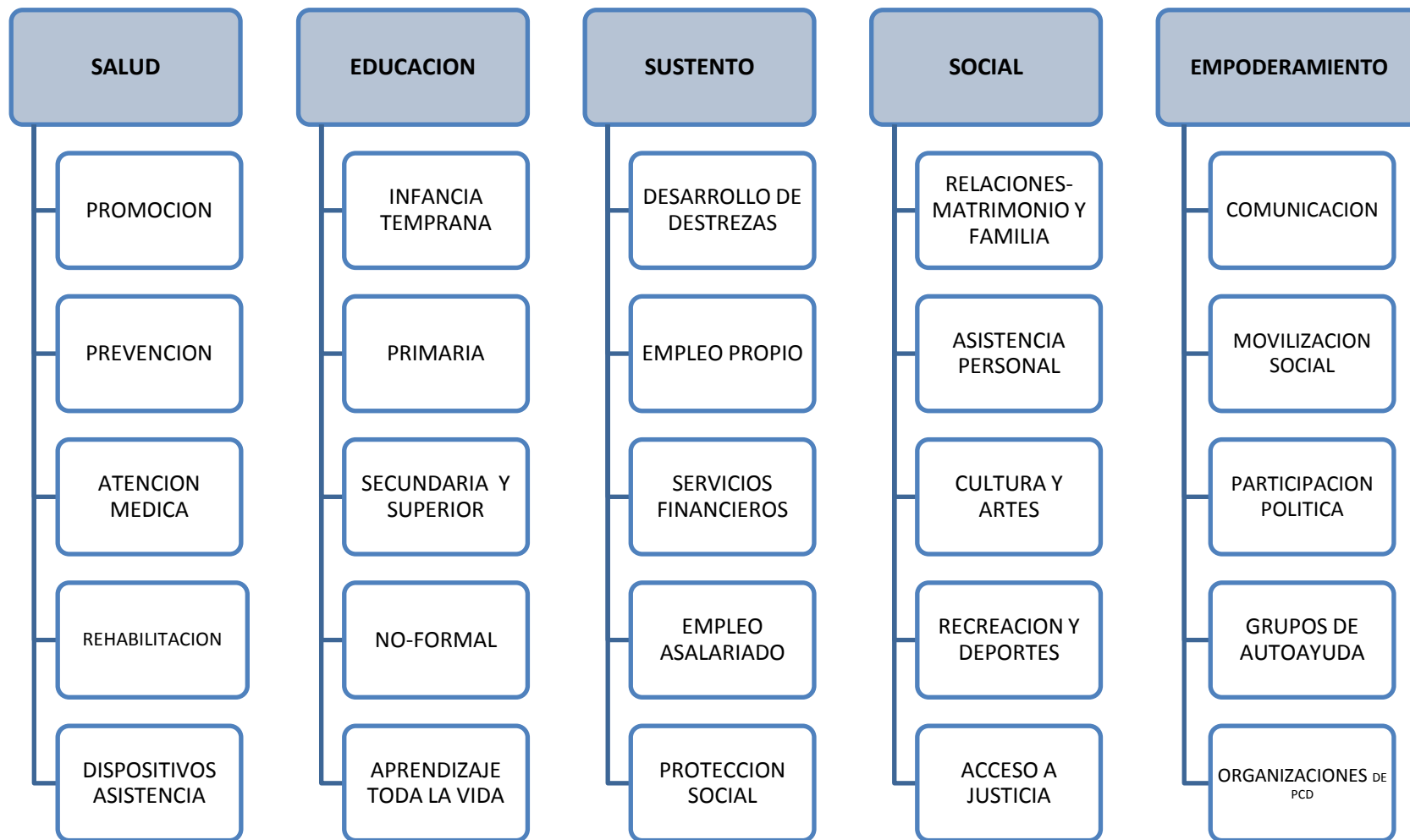
Las Guías de la OMS:

Las guías reúnen todo lo que actualmente se sabe de RBC y brindan un marco para la acción, así como sugerencias prácticas para la implementación.

Las Guías de la OMS:

- Brinda una Guía dirigida a los líderes o planificadores de la estrategia.
- Brindan definiciones básicas sobre las líneas y cada componente.
- Enuncia los resultados esperados.
- Enuncia las actividades que han de realizarse.
- Define el Rol de la RBC por línea y componente.

Matriz de RBC



Guías Adicionales

GRUPO DE ESPECIAL ATENCIÓN	ROL DE RBC
RBC Y SALUD MENTAL	El rol de los programas de RBC es promover y proteger los derechos de las personas con trastorno mental, apoyar su recuperación y facilitar su participación e inclusión en sus familias y comunidades. También, la RBC contribuye a la prevención de los problemas de salud mental y promueve la salud mental de todos los miembros de la comunidad.
RBC Y VIH/SIDA	El rol de la RBC es 1) asegurar que las personas con discapacidad y sus familias estén conscientes de los programas y servicios sobre el VIH/SIDA en sus comunidades; 2) asegurar que los programas y servicios sobre VIH/SIDA sean accesibles para las personas con discapacidad y sus familias; 3) incluir en sus programas a personas que viven con VIH/SIDA que pudieran estar experimentando discapacidad temporal o permanente.
RBC Y LEPROA	El rol de la RBC es 1) incluir a las personas afectadas por lepra en sus actividades y 2) motivar a los programas y servicios sobre lepra para incluir a las personas con discapacidad en sus actividades.
RBC EN CRISIS HUMANITARIAS	El rol de la RBC es (I) ayudar a las personas con discapacidad, sus familias y comunidades para prepararse a las crisis humanitarias potenciales; (II) asegurar que la respuesta humanitaria y la recuperación incluyan a las personas con discapacidad y, (III) poner en contacto a las personas con discapacidad y sus familias con los servicios y la ayuda brindada por los canales humanitarios.

Gracias